



TOIMINTAKERTOMUS

**2022**



APTEEKKIEN ELÄKEKASSA

# Sisältö

Tiivistelmä tunnusluvuista	3
Hallituksen puheenjohtajan tervehdys	4
Etuudet, toimintapiiri ja hallinto	6
Riskienhallinta	7
Toimintaympäristö	8
Eläkkeet	9
Sijoitustoiminta	11
Kestävä sijoittaminen ja vastuullisuus	12
Eläkekassan sijoitukset	13
Vakavaraisuus	15
Tulevaisuuden näkymät	16
Tilinpäätöskäsitteitä	17
Tase	18
Tuloslaskelma	19
Tuloslaskelman liitetiedot	20
Tilinpäätöksen laatimisperiaatteet	21
Tilintarkastuskertomus	23
Vertailulukuja	25



## APTEEKKIEN ELÄKEKASSA

Kalevankatu 13, 00100 Helsinki

# Yhteystiedot

## Eläkevakuutukset

**Sirpa Moilanen**, eläkepäällikkö,  
toimitusjohtajan varahenkilö 1.12.2022 alkaen 09 6126 2723

**Marja Koponen**, eläkehallintopäällikkö  
7.12.2022 alkaen 09 6126 2721

## Eläke- ja kuntoutusasiantuntijat

Eläke- ja kuntoutusasiat sekä ennakkoneuvonta ja -laskelmat

**Myrna Degerlund** 09 6126 2741

**Anniina Hämäläinen** 09 6126 2725

**Satu Konttila** 09 6126 2718

**Minna Riihikanto** 09 6126 2716

## Vakuutusasiantuntija

TyEL- ja YEL-vakuutukset sekä vakuutusmaksut

**Seija Ekström** 09 6126 2742

**Satu Konttila** 09 6126 2718

## Työhyvinvointitoiminta

**Hanna Pratsch**, työhyvinvointi- ja HR-päällikkö 09 6126 2728

## Työkykykoordinaattori

Asiantuntijan puhelinneuvontaa työelämän haastavissa tilanteissa. Puolueetonta palvelua työntekijöille ja työnantajille sekä yrittäjille.

**Puh. 050 313 7226** tiistaisin klo 13–14 ja klo 17–19

[tyokykykoordinaattori@aeakassa.fi](mailto:tyokykykoordinaattori@aeakassa.fi)

(Yhteydenottopyynnöt ja kysymykset. Lähettäessäsi arkaluontoista, salassa pidettävää materiaalia, käytä suojattua sähköpostia.)

## Hallinto- ja talousasiat

**Hannu Hokka**, toimitusjohtaja 09 6126 2711

**Tommi Mäkelä**, sijoituspäällikkö 09 6126 2713

**Varpu Hyvönen**, toimitusjohtajan varahenkilö  
30.11.2022 asti

**Kimmo Joutsu**, talouspäällikkö 1.3.2022 alkaen 09 6126 2715

**Maija Huutonen**, talousassistentti 09 6126 2754

**Virpi Kannas**, controller 09 6126 2731

**Susanna Kuhta**, laskenta-asiantuntija 09 6126 2714

**Pieta Vilhu**, hallintoassistentti 09 6126 2719

## Kiinteistöasiat

**Antti Jäntti**, kiinteistösijoituspäällikkö 09 6126 2732

**Kirsti Mansikkamäki**, isännöitsijä 09 6126 2733

**Asuntojen vuokraus** 09 6126 2733

## Tiivistelmä tunnusluvuihin

	2022	2021
Vakuutusmaksutulo/Maksutulo, 1000 €	74 273	72 741
Maksetut eläkkeet ja muut korvaukset, 1000 € <sup>1)</sup>	80 309	81 139
Sijoitustoiminnan nettotuotto käyvin arvoin, 1000 €	-37 874	103 580
tuotto sitoutuneelle pääomalle, %	-5,0	15,5
Liikevaihto, 1000 €	73 122	126 822
Kokonaishoitokulut, 1000 €	3 812	3 448
% liikevaihdosta	5,2	2,7
Hoitokulut ilman työkyvyn ylläpitotoiminnan hoitokuluja ja lakisääteisiä maksuja % TyEL-palkkasummasta ja YEL-työtulosta	0,9	0,8
Kokonaistulos, 1000 €	-48 051	56 404
Vastuuvelka/Eläkevastuu, 1000 €	618 203	628 453
Vakavaraisuuspääoma, 1000 € <sup>2)</sup>	181 552	233 271
suhteessa vakavaraisuusrajaan	1,8	1,9
Eläkevarat, 1000 € <sup>3)</sup>	730 077	777 050
% vastuvelasta/eläkevastuusta <sup>3)</sup>	133,1	142,9
Tuloksen käyttö kannatusmaksujen alentamiseen (%) TyEL-palkkasummasta	1,6	1,7
TyEL-palkkasumma, 1000 €	236 756	233 744
YEL-työtulosumma, 1000 € (Eläkekassat)	70 058	70 532
TyEL-vakuutuksia	643	637
TyEL-vakuutettuja	7 239	7 034
YEL-vakuutuksia	682	689
Eläkkeensaajia	5 064	4 960

- 1) Vastaa tuloslaskelman erää maksetut korvaukset.
- 2) Laskettuna kunakin ajankohtana voimassa olleiden säädösten mukaisesti (vastaava periaate koskee myös muita vakavaraisuustunnuslukuja).
- 3) STM asetuksen (1336/2002) 13 §:n 11 kohdan mukainen vastuuvelka/eläkevastuu + vakavaraisuuspääoma.

Apteekkien Eläkekassa on perustettu vuonna 1864. Vuosi 2022 on eläkekassan 159. toimintavuosi. Apteekkien Eläkekassa vastaa Suomen yksityisapteekkien eläkevakuuttamisesta. Eläkekassa hoitaa sekä työntekijän eläkelain (TyEL) että yrittäjän eläkelain (YEL) mukaista vakuutustoimintaa.

Virallinen tasekirja on nähtävissä toimistossamme: Kalevankatu 13, 00100 Helsinki.

”

*Vuosi 2022 oli tuloksen osalta haasteellinen koko toimialalle. Haluan kiittää Apteekkien Eläkekassan toimitusjohtajaa, henkilökuntaa ja hallitusta pitkäjänteisestä ja intensiivisestä työskentelystä.*

## Hallituksen puheenjohtajan tervehdys

---



Apteekkien Eläkekassan 159. toimintavuoteen vaikuttivat voimakkaasti nousut inflaatio, Venäjän hyökkäys Ukrainaan, korkojen nousu ja energiakriisi.

Koronapandemian tilanteen hellittäessä kassan henkilöstön työskentely normalisoitui ja se voitiin toteuttaa monipuolisemmin etä- ja lähitoimistotyönä.

Päivitetyt eläkesäätiö- ja eläkekassalain astuminen voimaan vuoden 2022 alusta sai aikaan tarpeen käynnistää uuden lain edellyttämän sääntöjen uudistamistyön. Työeläkejärjestelmän riskinkantokyvyn vahvistamiseen liittyvä 1.6.2022 voimaan tullut laki on oikeansuuntainen uudistus. Se laskee matalilla vakavaraisuusasteilla täydennyskertoimen arvoa ja mahdollistaa heikossa taloudellisessa tilanteessa negatiivisen täydennyskertoimen, mikä nostaa eläkelaitosten riskinkantokykyä. Finanssivalvonnan laskelmien mukaan muutos mahdollistaa osakeriskin kasvattamisen neljällä prosenttiyksiköllä ja Eläketurvakeskukseen laskelmien mukaan muutos voi kasvattaa työeläkejärjestelmän sijoitustuotoja jopa yli puolella prosenttiyksiköllä.



Työkykyä ja työhyvinvointia edistävän toiminnan työkykykoordinaattorin neuvontapalvelu on jatkunut. Työhyvinvoinnin ja -johtamisen edistämiseksi osallistuttiin sisällöntuottajana Apteekkariliiton webinaariin, Farmasialiiton koulutustapahtumaan sekä Helsingin yliopiston koulutuspäivään työhyvinvoinnin johtamisesta.

Sijoitusmarkkinoilla toimintavuodelle ominaista oli voimakkaasti noussut inflaatio, keskuspankkien reagointi tilanteeseen rahapolitiikan kiristämällä ja sota Ukrainassa. Korkeiden nousu hidasti myös taloudellista toimeliaisuutta ja heikensi osakkeiden arvostustasoa, mikä aiheutti osakesijoitusten negatiivisen vuositulon eri markkina-alueesta toiseen eurooppalaisten osakkeiden tuottaessa -9,2 % ja pohjoisamerikkalaisten -14,1 %. Hajautushyötyjä ei voinneessa tilanteessa saatu.

Koko sijoitusvuoden tulos oli -5,0 % eläkevakuutusyhtiöiden tuoton keskiarvon ollessa -4,9 %. Parhaiten tuottivat kiinteistöinvestoinnit (9,3 %) sekä pääomarahastot (7,1 %). Apteekkien Eläkekassan sijoitusten kokonaisarvo oli vuoden lopussa 718,2 (2021 vuonna 769,5) miljoonaa euroa vakavaraisuuspääoman ollessa yhteensä 182 (233) miljoonaa.

Vakavaraisuusaste heikentyi 133,1 (142,9) prosenttiin sen ollessa eläkevakuutusyhtiöillä 124,3 (136). Vahva vakavaraisuuspääoma mahdollisti edelleen kannattajaosakkaiden maksuhyvitykset, jotka olivat 1,55 % palkoista. B-osaston vuoden 2022 vakuutusmaksuprosentit olivat työnantajilla 16,8 ja työntekijöillä 7,5. Edelleen vakuutusmaksut ovat alemmalla tasolla kuin pientyönantajilla keskimäärin.

Lakisääteisiä eläkkeitä ja muita korvauksia maksettiin 108,3 (103,2) miljoonaa euroa vakuutusmaksutulon ollessa 74,3 (72,8) miljoonaa euroa. Vuoden 2022 aikana eläkepäätöksiä annettiin 639 (569). Eläkkeensaajien määrä oli 5064, mikä oli 104 enemmän edelliseen vuoteen verrattuna. Uusissa alkaneissa eläkkeissä keski-ikä oli 64 vuotta (62,6). Työkyvyttömyyseläkkeiden määrä jatkui maltillisella tasolla.

Vuosi 2022 oli tuloksen osalta haasteellinen koko toimialalle. Haluan kiittää Apteekkien Eläkekassan toimitusjohtajaa, henkilökuntaa ja hallitusta pitkäjänteisestä ja intensiivisestä työskentelystä.

Tommi Saarelainen



# Toimintakertomus 2022

## ETUUDET JA TOIMINTAPIIRI

Apteekkien Eläkekassa hoitaa Suomen yksityis-  
apteekkien työntekijän eläkelain (TyEL) ja yrittä-  
jän eläkelain (YEL) mukaista eläketurvaa.

Eläkekassan toiminta on jaettu kahteen osastoon:

1. Työntekijän eläkelain mukaista peruseläke-  
turvaa hoitavaan B-osastoon, johon kuuluvat  
kaikki osakkaiden palveluksessa olevat työn-  
tekijät, joiden työsuhte on TyEL:n alainen.

2. Yrittäjän peruseläketurvaa hoitavaan C-  
osastoon, johon kuuluvat apteekkarit ja heidän  
apteekkityössä avustavat perheenjäsenensä.

### Osakkaat

Eläkekassan osakkaita ovat Suomen Apteekkariliit-  
ton jäseninä olevat yksityisapteekkien apteekkarit,  
Suomen Apteekkariliitto ja Suomen Farmasialiitto.  
Lisäksi osakkaina on eräitä apteekkitoimintaan  
läheisesti liittyviä yrityksiä. Osakkaita oli toimin-  
tavuoden päättyessä 643 (637 vuonna 2021).

### Toimintapiiriin kuuluvien lukumäärä

	31.12.2022	31.12.2021	Muutos
B-osasto	7239	7034	+205
C-osasto	682	689	-7

## Kassankokous

Varsinainen kassankokous pidettiin 27.4.2022.  
Kokouksessa käsiteltiin eläkekassan sääntöjen  
20 §:n mukaiset asiat.

Kokoukseen osallistui viisi osakasta ja neljä  
eläkekassan jäsentä. Valtakirjoilla oli lisäksi edus-  
tettuina 394 jäsentä. Kokouksen puheenjohtajana  
toimi apteekkiineuvos Klaus Holttinen.

## HALLINTO

### Hallitus

Eläkekassan hallituksen puheenjohtajana on  
toiminut apteekkari Tommi Saarelainen. Varapu-  
heenjohtajana on toiminut Market Access and  
Governmental Affairs Head Riitta Uusi-Esko. Hal-  
lituksella oli toimintavuoden aikana kymmenen  
kokousta. Hallituksen kokoonpano on varsinai-  
sesta kassankokouksesta lähtien ollut seuraavan  
sivun taulukon mukainen (suluissa toimikauden  
päättymisvuosi).

### Työvaliokunta

Hallituksen työvaliokunnan jäseninä toimivat  
hallituksen puheenjohtaja, varapuheenjohtaja,  
eläkekassan toimitusjohtaja, sijoituspäällikkö ja  
talouspäällikkö. Lisäksi paikalla oli johtoryhmän  
jäseniä riippuen kokouksissa käsiteltävistä asiois-  
ta. Työvaliokunnan tehtävänä on toimia valmis-  
telu- ja päätöselimenä hallituksen valtuuttamissa  
asioissa sekä hoitaa eläkekassan sijoitustoimintaa  
hallituksen määrittelemän strategian mukaisesti.

### Tilintarkastajat

PricewaterhouseCoopers Oy:n, jossa vastuullise-  
na tilintarkastajana toimii KHT Martin Grandell.  
Tilintarkastusyhteisön toimiessa tilintarkastajana  
ei varatilintarkastajaa nimetä.

## Henkilöstö ja asiantuntijat

### Henkilöstö

Eläkekassan toimitusjohtajana on toiminut KTM  
Hannu Hokka ja varalla talouspäällikkö Varpu  
Hyvönen (30.11.2022 asti) ja eläkepäällikkö  
Sirpa Moilanen (1.12.2022 alkaen). Vuonna 2022  
eläkekassan palveluksessa oli keskimäärin 16,7  
(15,1) henkilöä.

### Asiantuntijat

Eläkekassan vakuutusmatemaatikkona on toimi-  
nut Lauri Ojala, SHV, Porasto Oy:stä. Asiantun-  
tija lääkärimäntä on toiminut LL, työterveyshuollon  
erikoislääkäri Otsu Ervasti.

## Apteekkien eläkekassan hallitus

### C-osaston jäsenten ja kassan kannattajaosakkaiden edustajat

#### VARSINAISET JÄSENET

Apteekkari

Tommi Saarelainen (2025)

Ruokolahti

Apteekkari

Anna Schoultz (2023)

Espoo

Apteekkari

Risto Holma (2024)

Espoo

#### VARAJÄSENET

Toimitusjohtaja

Merja Hirvonen (2025)

Rajamäki

Apteekkari

Maarit Tarvainen (2023)

Rauma

Apteekkari

Tiina Heikkilä (2024)

Kauniainen

### B-osaston jäsenten edustajat

#### VARSINAISET JÄSENET

Market Access and Governmental Affairs Head

Riitta Uusi-Esko (2023)

Helsinki

Työmarkkinajohtaja

Minna Hälikkä (2025)

Helsinki

Farmaseutti

Soili Rikkinen (2024)

Lempäälä

#### VARAJÄSENET

Farmaseutti

Helena Haaparanta (1.8.2022 asti)

Kauhajoki

Puheenjohtaja

Maija Pirttijärvi (2025)

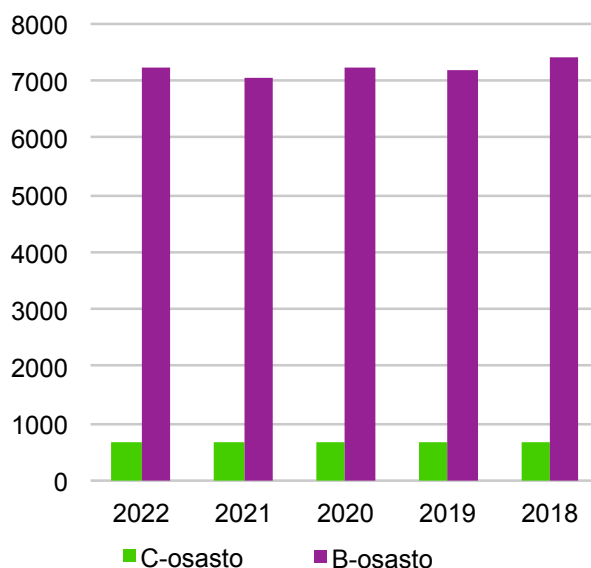
Rovaniemi

Proviisori

Antti Kataja (2024)

Kirkkonummi

JÄSEMPIIRI  
Lukumäärä 31.12.



## RISKIENHALLINTA

### Vastuut, valvonta ja organisointi

Riskienhallinta on keskeinen osa eläkekassan toimintaa. Sen tavoitteena on varmistaa, etteivät eläkekassan toimintaan tai toimintaympäristöön liittyvät riskit toteutuessaan aiheuta olennaisia taloudellisia tappioita, vaarana eläkekassan toiminnan jatkuvuutta tai eläkekassaan kohdistuvaa luottamusta.

Hallituksen ja toimitusjohtajan vastuulla olevan riskienhallinnan tavoitteena on varmistaa eläkekassan strategisten ja operatiivisten tavoitteiden toteutuminen, toimintojen tehokkuus ja laatu sekä riskienhallinnan kattavuus. Keskeistä on turvata vakuutettujen, eläkkeensaajien ja osakkaiden oikeudet kaikissa tilanteissa. Eläkekassan hallitus huolehtii eläkekassan hallinnosta ja toiminnan asianmukaisesta järjestämisestä ja siten myös riskienhallinnan organisoinnista.

Eläkekassa teki keväällä 2022 Porasto Oy:n kanssa palvelusopimuksen riskienhallintatoiminnosta. ESKL 4 luvun 22 §:n 1 momentin mukaan eläkelaitoksella on oltava laitoksen toiminnan laatuun ja laajuuteen nähden riittävä riskienhallintajärjestelmä, joka kattaa laitokseen kohdistuvien riskien ja riskien yhteisvaikutusten jatkuvan tunnistamisen, mittaamisen, seurannan, valvonnan ja raportoinnin. Poraston kanssa tehty sopimus kattaa varojen ja vastuiden hallinnan, sijoitukset, maksuvalmiuden, keskittymäriskin hallinnan ja operatiivisten riskien hallinnan sekä on riippumaton riskiä ottavista toiminnoista.

Sijoitustoiminnan riskinottoa ohjaa hallituksen vuosittain vahvistama sijoitussuunnitelma, missä on määritelty sijoitustoimintaan liittyvät riskit kuten esimerkiksi sijoitusvaltuudet. Eläkekassalle on laadittu myös hallituksen vuosittain päivittämä riski- ja vakavaraisuusarvio ORSA (Own Risk and Solvency Assessment). ORSA:ssa on analysoitu kokoavasti kaikki keskeiset toimintaan vaikuttavat riskit. Sijoitustoiminnan riskienhallinta on systemaattista ja jatkuvaa.

### Riskienhallinnan periaatteet

Riskienhallinnan ja riskien valinnan periaatteina kassassa ovat:

1. riskinotto on yhteneväinen strategisten ja operatiivisten linjausten kanssa
2. riskinotto ei vaaranna kassan toimintaa tai talouden vakautta
3. määritettyjä riskirajoja noudatetaan
4. riskien vaikutukset kyetään tunnistamaan
5. kassan riskienhallinta on mahdollisimman ennakoivaa ja aktiivista

## TOIMINTAYMPÄRISTÖ

Toimintavuonna 2022 kohonneet korot, kovenunut inflaatio, Venäjän hyökkäys Ukrainaan ja energiakriisi vaikuttivat eläkevakuuttajien toimintaympäristöön, erityisesti sijoitustoimintaan. Maailmanlaajuinen koronapandemia alkoi kuitenkin hellittää ja se mahdollisti osittaisen paluun totuttuihin toimintamuotoihin.

Kassan henkilöstö on hoitanut työtehtäviään sekä toimistolla että etänä eli työn hybridimallia on hyödynnetty monipuolisesti.

### Eläkejärjestelmä

Uuden eläkesäätiö- ja eläkekassalain astuminen voimaan vuoden 2022 alusta sekä sääntelyn yleinen lisääntyminen vaikutti merkittävästi toiminnan suuntaamiseen käytännössä. Muutoksiin varauduttiin ennakoimalla, kouluttautumalla sekä toimintoja kehittämällä ja uudistamalla. Merkittävimpänä muutoksena käynnistettiin uuden lain edellyttämä sääntöjen uudistaminen. Uusi laki on selkiyttänyt eläkekassojen toimintaa.

Finanssivalvonta julkaisi päivitetyn määräys- ja ohjekokoelman, mikä tuli voimaan 1.3.2022.

Ohjeistus sisältyy lisävelvoitteita eläkevakuuttajille, mikä lisää velvoitteita mm. compliancen ja riskienhallinnan osalta.

Yrittäjän Eläkelain uudistus hyväksyttiin eduskunnassa joulukuussa 2022. Uudistus lähinnä eliminoi eläkeyhtiöiden YEL-vakuutus käytännössä ilmennyttä alivakuuttamista ja hillitsee valtion YEL-maksuvelvoitteen kasvua.

Työeläkejärjestelmässä on pyritty jatkuvasti parantamaan järjestelmän reagointikykyä kriisitilanteissa. Järjestelmän riskinkantokyvyn vahvistamiseen liittyvä 1.6.2022 voimaan tullut laki laskee matalilla vakavaraisuusasteilla täydennyskertoimen arvoa ja mahdollistaa heikossa taloudellisessa tilanteessa negatiivisen täydennyskertoimen. Muutos vähentää sijoitussuhdanteiden myötäsyklisyyttä ja nostaa eläkelaitosten riskinkantokykyä. Finanssivalvonnan laskelmien mukaan muutos mahdollistaa osakeriskin kasvattamisen neljällä prosenttiyksiköllä ja Eläketurvakeskuksen laskelmien mukaan muutos voi kasvattaa pitkällä aikavälillä työeläkejärjestelmän sijoitustuottoja jopa yli puolella prosenttiyksiköllä. Laskuperustemuutokset muutoksen toteuttamiseksi hyväksyttiin syksyllä 2022. Vuodesta 2023 alkaen täydennyskertoimen arvo vahvistetaan kuukausittain.

Sosiaali- ja terveysministeriön odotetaan tekevän tarkennuksia eläkesäätiö- ja eläkekassalakiin julkiseen hallintotoimintaan liittyvien palveluiden ja avustavien sekä teknisluontoisten tehtävien ulkoistamisessa. Eläkesäätiöt ja eläkekassat ovat työnantaja-kohtaisia eläkelaitoksia, joiden toiminta on historiallisestikin perustunut ulkopuolisten asiantuntijoiden käyttämiseen sekä jaettujen resurssien käyttämiseen. Lainsäädännössä tulisi löytää ratkaisu, joka kustannustehokkaasti ja riskienhallintamielestä täyttää perustuslain sille asettamat vaatimukset, mutta silti mahdollistaa järkipäisen toiminnan. Työssä voidaan hyödyntää Eläkesäätiöyhdistyksen hankkimia valtiosääntöoikeuden asiantuntijoiden lausuntoja.

### Työkykyä ja työhyvinvointia edistävä toiminta

Apteekkiala on perinteisesti edistänyt kattavalla yhteistyöllä työkykyä ylläpitävää ja työhyvinvointia lisäävää toimintaa. Apteekkialan Työhyvinvointiryhmässä ovat eläkekassan lisäksi mukana Suomen Apteekkariliitto, Suomen Farmasialiitto, Palvelualojen ammattiliitto PAM, Apteekkien Työnantajaliitto ja Työturvallisuuskeskus. Ryhmän vetovastuu on eläkekassalla.



Toimintavuonna työkykykoordinaattorin neuvonpalvelu on jatkunut. Palvelu tarjoaa varhaisen vaiheen ohjausta ja tukea apteekkien työntekijöille sekä työnantajille työelämän haastavissa tilanteissa, jolloin työstä selviytyminen on koetuksella.

Apteekkariliiton webinaarissa ja Farmasialiiton koulutuksessa pidettiin luennot työhyvinvoinnin kehittämisestä. Syksyn aikana päivitettiin Apteekin työympäristö ja ergonomia ja Työhyvinvointia apteekkeihin -oppaat. Oppaiden pohjalta on suunniteltu Työhyvinvointikorttikoulutukset ja luentotilaisuudet työhyvinvoinnista, jotka toteutetaan vuonna 2023.

Syksyllä yhteistyö Helsingin yliopiston kanssa jatkui, kun järjestettiin kolmas koulutuspäivä työhyvinvoinnin johtamisesta osana yliopiston proviisorin koulutusohjelmaa. Yhteistyötä Helsingin yliopiston kanssa on sovittu jatkettavan seuraavat kolme vuotta. Itä-Suomen yliopistolle ja Åbo Akademille on tarjottu mahdollisuutta samanlaisen yhteistyöhön.

Panostusta työkykyä ja työhyvinvointia edistävään toimintaan on jatkettu. Viestintää ja eläkekassan näkyvyyttä yhdessä Työhyvinvointiryhmän kanssa on pyritty lisäämään. Työhyvinvointiasiat olivat esillä myös eläkekassan näyttelyosastoilla Apteekari 2022 -tapahtumassa ja Farmasian Päivillä sekä eläkekassan puheenvuorossa Apteekkien työnantajaliiton henkilöstöjohdon päivillä.

## ELÄKKEET

Vuonna 2022 Apteekkien Eläkekassa maksoi lakisääteisiä eläkkeitä ja muita korvauksia yhteensä 108,3 (103,2) miljoonaa euroa, joka oli 4,9 (1,9) prosenttia enemmän kuin edellisenä vuonna. Eläkepäättöksiä annettiin vuoden 2022 aikana yhteensä 639 (569) eli 70 enemmän kuin edellisenä vuonna. Eläkehakemuksia hylättiin 34 (48) kappaletta. Työkyvyttömyyseläkkeiden hylkäysprosentti uusien hakemusten osalta oli 16,7 (24).

Eläkkeensaajia oli toimintavuoden päättyessä 5 064 (4 960) eli 104 enemmän kuin edellisenä vuonna. Eläkkeensaajista 92,9 (93) prosenttia oli naisia. Keski-ikä uusissa alkaneissa eläkkeissä oli 64,0 (63,6) vuotta.

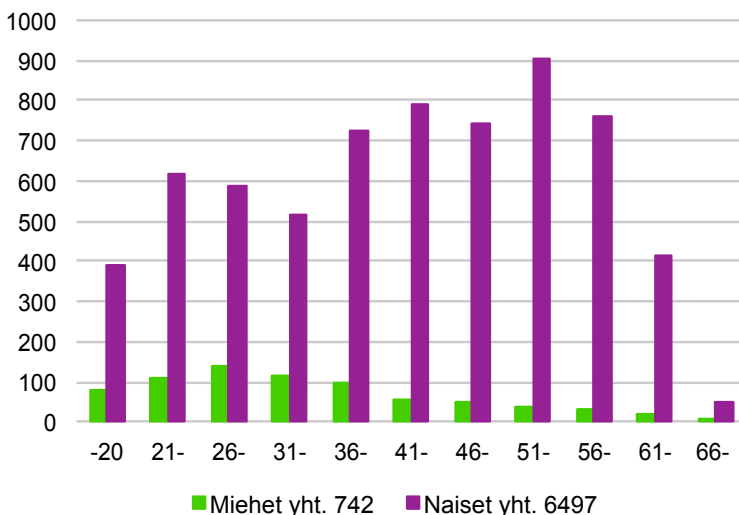
Tiedossa ollut vuodenvaihteen poikkeuksellisen suuri eläkkeiden indeksikorotus (6,8 %) lisäsi loppuvuodesta selvästi eläkehakemusten määrää. Vanhuuseläkkeelle siirtyi 37 % enemmän kuin edellisenä vuonna ja osittaisia varhennettuja vanhuuseläkkeitä myönnettiin 197 % enemmän kuin edellisenä vuonna.

## Eläkevastuut

B-osaston eli TyEL -perusturvan vastuu oli 601,2 (610,5) miljoonaa euroa. TEL -lisäturvan vastuu oli 17,0 (18,0) miljoonaa euroa. Yhteensä B-osaston vastuu oli 618,2 (628,5) miljoonaa euroa, josta lisävakuutusvastuun muodossa olevaa puskuria oli 69,7 (84,7) miljoonaa euroa. Osaketuottosidonnaista lisävakuutusvastuuta (OLV), joka vuonna 2021 oli 30,4 miljoonaa euroa, purettiin 42,0 miljoonalla eurolla ja näin ollen OLV:n

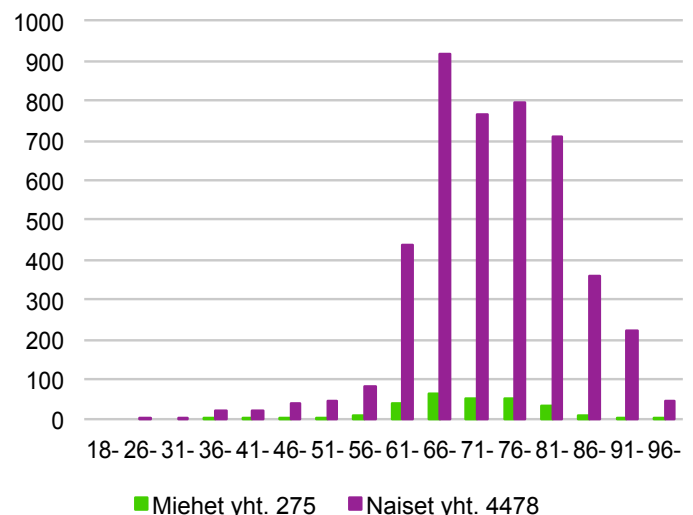
### JATKUVAT TYÖSUHTEET IKÄRYHMITÄIN

Lukumäärä 31.12.2022, yhteensä 7239.



### ELÄKEKANNAN IKÄJAKAUMA (TyEL + YEL)

Lukumäärä 31.12.2022. Ei sisällä perhe-eläkkeitä.



vuoden lopun arvo oli -11,6 miljoonaa euroa. Vastuuvelka 618,2 miljoonaa euroa on katettu kokonaisuudessaan. Omaisuuden käypä arvo on 718,2 (769,5) miljoonaa euroa.

YEL:n mukaisen C-osaston vastuuelka oli 0,0 (2,8) tuhatta euroa. C-osastoon vastuuta muodostuu vain, jos kassalla on vakuutusmaksusaatavia.

## ELÄKKEET JA KORVAUKSET

Myönnetyt (kpl)	2022	2021
<b>Lakisäätteiset eläkkeet</b>		
<b>TyEL:n mukaiset (B-osasto)</b>		
Peruseläkkeet		
Vanhuuseläkkeet	122	92
Työkyvyttömyyseläkkeet	36	38
Kuntoutusrahat ja -avustukset	7	9
Perhe-eläkkeet	18	19
Osittaiset varhennetut vanhuuseläkkeet	81	26
Lisäeläkkeet (TEL)		
Vanhuuseläkkeet	92	50
Työkyvyttömyyseläkkeet	13	9
Perhe-eläkkeet	1	-
<b>YEL:n mukaiset (C-osasto)</b>		
Peruseläkkeet		
Vanhuuseläkkeet	54	38
Työkyvyttömyyseläkkeet	3	-
Perhe-eläkkeet	2	9
Osittaiset varhennetut vanhuuseläkkeet	13	6
<b>Muut lakisäätteiset korvaukset</b>		
Hautausavustukset	38	50

## Vakuutusmaksut

B-osaston eli TyEL:n vakuutusmaksutulo oli 57,6 (55,8) miljoonaa euroa ja C-osaston eli YEL:n maksutulo oli 16,7 (17,0) miljoonaa euroa.

B-osaston palkkasumma oli 236,8 (233,7) miljoonaa euroa, jossa oli nousua edelliseen vuoteen 1,3 prosenttia.

Eläkekassan eläkejärjestelmältä saama vastuunjakokorvaus vuonna 2022 oli TyEL:n osalta 15,7 (11,7) ja YEL:n osalta 11,0 (8,9) miljoonaa euroa.

## Maksutaso

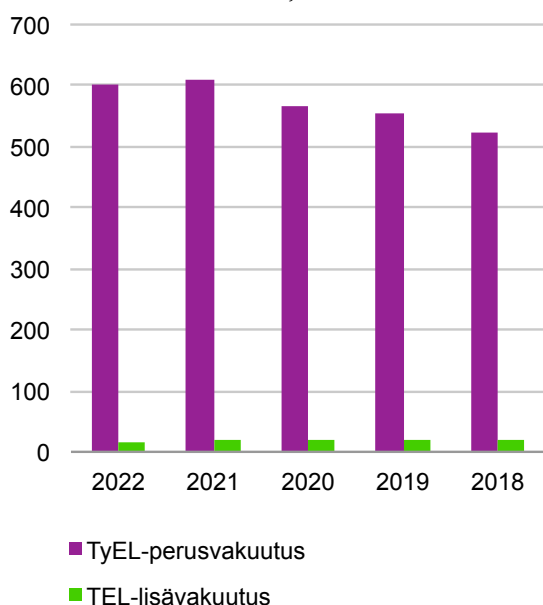
Vuosien 2022 ja 2021 maksuprosentit olivat Apteekkien Eläkekassassa seuraavat:

	2022	2021
<b>B-osaston perusturva yhteensä</b>	<b>24,3 %</b>	<b>23,8 %</b>
Työnantajan osuus	16,8 %	16,3 %
Työntekijän osuus	7,5 %	7,5 %

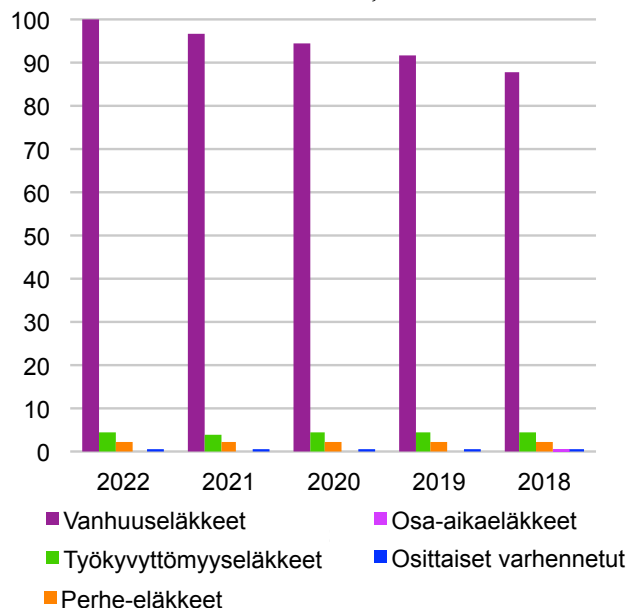
Alkaneiden työkyvyttömyyseläkkeiden vaikutus vakuutusmaksuun oli 1,09 (1,25) prosenttiyksikköä.

Vuodelle 2022 vahvistettu valtakunnallinen TyEL-maksutaso oli yrityksissä ilman hyvityksiä ja tilapäistä alennusta 25,85 prosenttia palkoista. Keskimääräinen yhtiöiden antama hyvitys oli 0,8 prosenttia. Työnantajan maksu yhtiössä oli 17,4 prosenttia. Työeläkevakuutusyhtiöiden tapaan laskettaessa eläkekassan antama hyvitys oli 1,55 (1,0) prosenttia palkoista.

ELÄKEVASTUU  
Milj. €



MAKSETUT PERUSELÄKKEET  
(TYEL + YEL) Milj. €



Yhteensä eläkekassan antama hyvitys oli 3,7 (2,3) miljoonaa euroa. Keskimääräisen työnantajan palkkasumma vuonna 2022 oli noin 368 000 euroa. Tällöin työnantajan saama hyvitys eläkekassasta oli 5707 euroa. Vakuutettua kohden hyvitys oli 507 euroa.

Eläkekassan hallitus teki päätöksen olla käyttämättä kertaluonteista alennusta vuonna 2020, joten tulevina vuosina 2022-2025 ei ole myöskään lisää perittävää korotettuna maksuna kuten työeläkevakuutusyhtiöt tekevät.

Työntekijän TyEL -maksu oli alle 53-vuotiailta ja yli 62-vuotiailta 7,15 (7,15) prosenttia ja 53-62-vuotiailta 8,65 (8,65) prosenttia, mikä oli keskimäärin 7,45 (7,45) prosenttia.

Sosiaali- ja terveysministeriö vahvistaa vuosittain YEL:n mukaisen vakuutusmaksuprosentin. Vuonna 2022 se oli 24,1 (24,1) prosenttia alle 53-vuotiailta ja yli 62-vuotiailta yrittäjiltä sekä 53-62-vuotiailta 25,6 (25,6) prosenttia.

## Hoitokulut

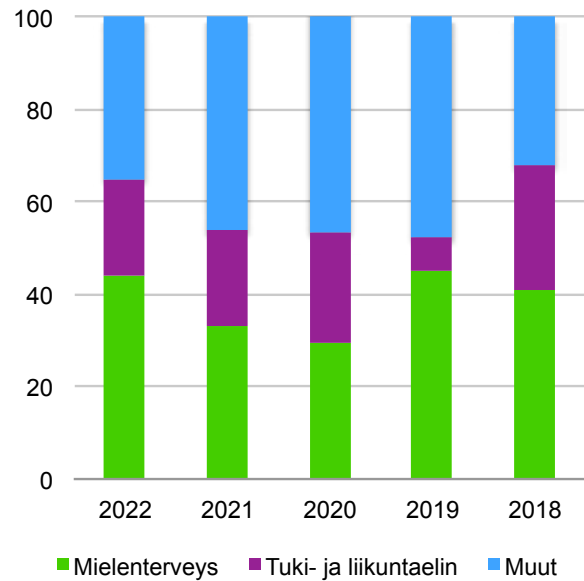
Eläkekassan tuloslaskelman mukaiset hoitokulut, kun ne eivät liity sijoitustoimintaan, ovat ostettuihin IT- ja aktuaaripalveluihin, henkilöstön palkkaukseen ja toimiston muihin menoihin liittyviä kuluja. Sijoitustoimintaan liittyvät hallintokulut otetaan huomioon sijoitustoiminnan kuluina. Eläkekassan B-osaston hoitokulut olivat 3,0 (2,6) miljoonaa euroa. Ne olivat 0,94 (0,86) prosenttia lopullisen palkkasumman ja YEL -työtulosumman yhteismäärästä laskettuna.

## SIJOITUSTOIMINTA

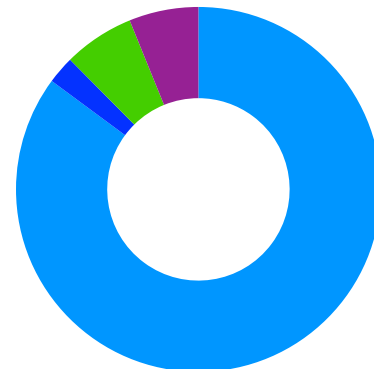
### Markkinakatsaus

Sijoitusvuotta 2022 määritteli poikkeuksellisen voimakkaasti noussut inflaatio, sitä seurannut keskuspankkien rahapolitiikan kiristäminen ja sota Ukrainassa. Inflaation kiihtyminen oli alkanut jo edellisenä vuonna, kun koronapandemia sotki tuotanto- ja toimitusketjuja. Venäjän hyökkäyssota sai lisäksi raakaöljyn ja maakaasun hinnat reippaaseen nousuun, mikä omalta osaltaan kiihdytti inflaatiota. Fedillä ja myöhemmin EKP:llä ei ollut muuta vaihtoehtoa kuin aloittaa ohjauksen nostojen sarja. Toimintaympäristön muutoksen nopeutta kuvaa hyvin se, että tammikuun 2022 markkinahinnoittelun mukaan EKP:n ei odotettu nostavan lainkaan ohjauksorkoa vuoden 2022 kuluessa. Lopulta ohjauksorkoa nostettiin 2,5 % kertonostojen ollessa historiallisen suuria.

MYÖNNETYT TYÖKYVYTTÖMYYSELÄKKEET  
DIAGNOOSIN MUKAAN (%)

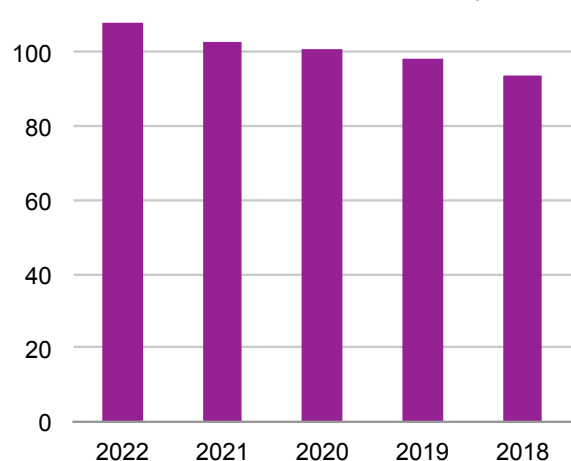


ELÄKKEENSAAJAT ELÄKELAJEITTAIN  
(TYEL + YEL) 31.12.2022



■ Vanhuus ■ OVE ■ Työkyvyttömyys ■ Perhe

MAKSETUT ELÄKKEET 2022-2018 Milj. €



Myös Fed nosti korkoa 4,25 %. Nostojen sarja sisälsi useita 75 korkopisteen nostoja.

Ohjauksorkojen noston seurauksena valtionlainojen korkotasossa koettiin merkittävä nousu kaikissa maturiteeteissa. Vuosia jatkunut nollakorkoympäristö tuli tiensä päähän ja sijoittajat kokivat korkosijoituksista odottamattoman suuria tappioita. Korkojen nousu hidasti myös taloudellista aktiviteettia ja laski osakemarkkinoiden arvostustasoja, mikä johti myös osakesijoitusten negatiiviseen vuosituottoon. Euromääräisesti pohjoisamerikkalaiset osakkeet tuottivat -14,1 %, eurooppalaiset osakkeet -9,2 %, suomalaiset osakkeet -12,7 % ja kehittyvien maiden osakkeet -14,8 %. Poikkeuksellista sijoitusvuodessa oli kuitenkin se, että likvideissä omaisuusluokissa ei ollut tarjolla lainkaan hajautushyötyä, kun korkosijoitusten tuotot olivat osin jopa osaketuottoja heikompia.

Nopea rahapolitiikan normalisoiminen nosti esiin huolen talouden ajautumisesta taantumaan. Talouskasvu kyllä hidastui sekä Euroopassa että USA:ssa mutta mittakaava jäi maltilliseksi. Taantuma vaatii toteutuakseen yleensä merkittävän nousun työttömyydessä. Näin ei käynyt ainakaan vuoden 2022 aikana, vaan työvoiman kysyntä ylitti edelleen tarjonnan. Siten kulutuskysynnässä ei tapahtunut pelätyn kaltaista pudotusta. Kiinassa ylläpidettiin nollatoleranssia koronatartuntojen suhteen pitkälle syksyyn. Poliitikalla oli merkittäviä taloutta hidastavia vaikutuksia paikallisesti mutta myös globaalisti. Toimintatapa tuli tiensä päähän marraskuussa tartuntojen yhtäkkisen eksponentiaalisen kasvun johdosta.

## Kestävä sijoittaminen ja vastuullisuus

Sijoittajavastuun mukaan eläkelaitoksen, joka hallinnoi edunsaajiensa varoja, on toimittava edunsaajiensa etujen mukaisesti. Kestävässä sijoittamisessa pyritään optimoimaan finanssipääoman käytön lisäksi luonnonvarojen sekä sosiaalisen että henkisen pääoman käyttö sijoittajavastuun veloitteen täyttämiseksi.

Kestävää sijoittamista koskeva lainsäädäntö ja standardit ovat kehittyneet ripeästi. Sijoittajat saavat regulaation avulla kestävyden riskeihin, haittoihin ja edistämiseen liittyvää faktatietoa, koska jatkossa EU:n uusi tiedonantoasetus edellyttää sijoituspalveluyrityksiä raportoimaan niistä.

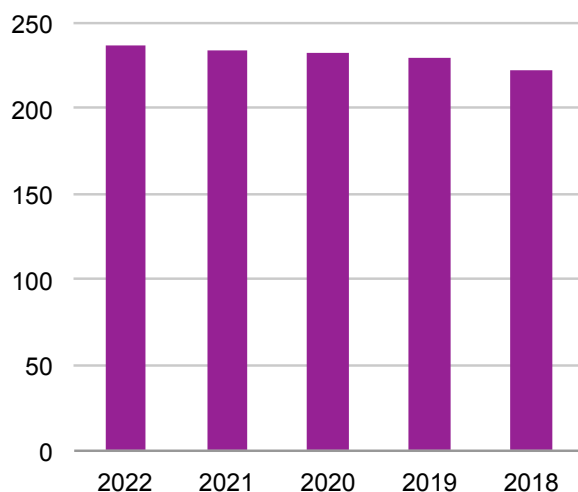
Sijoittajainstituutioiden mahdollisuus vaikuttaa on parantunut ja muutos puheista teoiksi on käynnissä. Hiilineutraliteettiin pyrkiminen on yleisin tavoite. Suomessa eläkeoimijat tähtäävät pääsääntöisesti samaan tavoitevuoteen kuin Suomen valtio eli vuoteen 2035. Myös eläkekassa on asettanut hiilineutraalisuustavoitteensa vuoteen 2035.

Kestävyysriskien hallinta on tärkeä osa riskienhallintaa. Kestävyysriskeillä tarkoitetaan finanssiriskejä, jotka juontavat juurensa ilmastonmuutoksesta, resurssien ehtymisestä, ympäristön pilaantumisesta ja sosiaalista ongelmista.

Vastuullisuus on osa eläkekassan perustehtävää ja kaikkea toimintaa. Eläkekassa julkaisee vuosittain yritys vastuuraportin, joka kokoaa yhteen vastuullisuustyön tärkeimmät osa-alueet ja teot eläkevaikuttajan näkökulmasta.

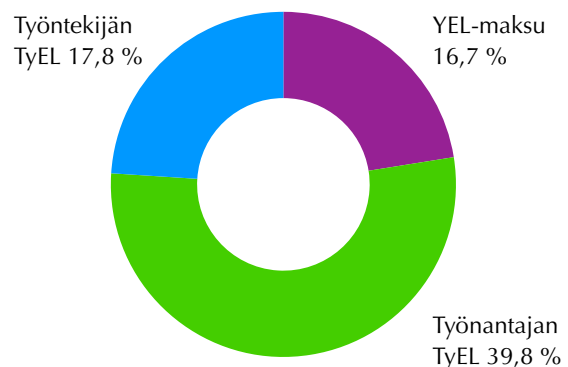
PALKKASUMMAT 2022-2018

Milj. €



VAKUUTUSMAKSUTULO 2022

yhteensä 74,3 milj. €



Osana raportointia on laadittu koko toimintaa läpileikkaava vastuullisuusohjelma, jolla varmistetaan vastuullisen toiminnan jatkuvuus.

Toimintavuonna päivitettiin ja uudistettiin eläkekassan kestävä sijoitustoiminnan ESG-ohjeistusta ja raportointia sekä tarkennettiin tavoitteita ja mitareita lähivuosille. Sijoitustoiminnassa on tapah- tumassa siirtymä strategisesta salkkuallokaatiosta salkun kestäväan riskiallokaatioon. Käytännössä kestävä sijoittaminen huomioidaan kattavasti kaikissa kassan sijoituspäätöksissä.

Eläkekassa päätti myös lahjoittaa 10 000 euroa Ukrainaan hätäapuna Kirkon ulkomaanavun kautta.

## ELÄKEKASSAN SIOITUKSET

Eläkekassan sijoitusten käyvin arvoin laskettu nettotuotto oli -5,0 (15,5) prosenttia. Sijoitusten volatiliteetti eli riski oli pienempi kuin TyEL-laitosten keskiarvo -4,9 prosenttia. Parhaiten tuottivat kiinteistörahastot ja pääomasijoitukset. Eri omaisuuslajien tuotot on koottu oheiseen taulukkoon ja sen jälkeiseen tekstiin.

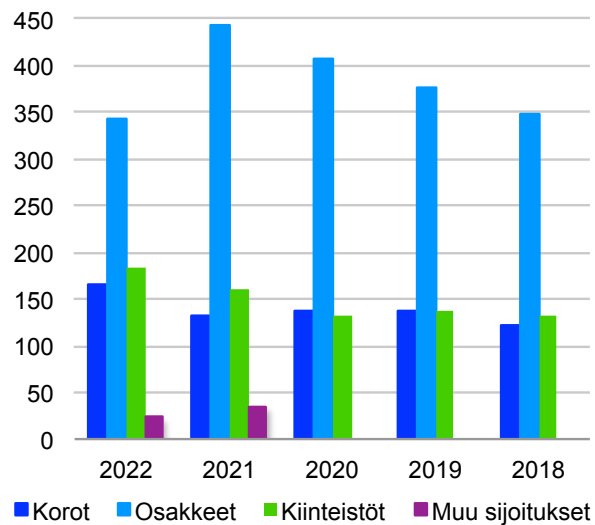
### Sijoitustoiminnan tuotto- ja volatiliteettiprosentit 2022-2018

	2022	2021	2020	2019	2018
Tuotto	-5,0	15,5	5,7	11,4	-1,2
Volatiliteetti	5,2	4,7	6,6	2,7	3,6

### Sijoitustoiminnan nettotuotto käyvin arvoin

	Tuotto- % sitoutuneelle pääomalle
<b>Korkosijoitukset yhteensä</b>	<b>-1,2</b>
Lainasaamiset	6,7
Joukkovelkakirjalainat	-1,9
Muut rahoitusmarkkinavälineet ja talletukset	0,0
<b>Osakesijoitukset yhteensä</b>	<b>-11,8</b>
Noteeratut osakkeet	-20,8
Pääomasijoitukset	7,1
Noteeraamattomat osakkeet	-2,9
<b>Kiinteistösijoitukset yhteensä</b>	<b>9,3</b>
Suorat kiinteistösijoitukset	2,8
Kiinteistösijoitusrahastot ja yhteissijoitukset	14,4
<b>Muut sijoitukset</b>	<b>-13,0</b>
Hedge-rahastosijoitukset	-13,0
Hyödykesijoitukset	0,0
Muut sijoitukset	0,0
<b>Sijoitukset yhteensä</b>	<b>15,5</b>
Sijoituslajeille kohdistamattomat tuotot, kulut ja liikekulut	0,09
<b>Sijoitustoiminnan nettotuotto käyvin arvoin</b>	<b>-5,0</b>

## SIOITUKSET KÄYVIN ARVOIN 2022-2018 milj. €



### Sijoitustoiminnan nettotuottoerittely ja tulos 1 000 €

	2022	2021
<b>Suorat nettotuotot</b>	<b>16 778</b>	<b>19 061</b>
Lainasaamiset	342	233
Joukkovelkakirjalainat	2 639	3 845
Muut rahoitusmarkkinavälineet ja talletukset	4	191
Osakkeet ja osuudet	5 636	8 006
Kiinteistösijoitukset	8 154	7 387
Muut sijoitukset	602	0
Sijoituslajeille kohdistamattomat tuotot, kulut ja liikekulut <sup>1)</sup>	-599	-602
<b>Arvonmuutokset kirjanpidossa <sup>2)</sup></b>	<b>-17 929</b>	<b>35 020</b>
Osakkeet ja osuudet	-9 654	24 572
Joukkovelkakirjalainat	5 485	0
Kiinteistösijoitukset	-2 790	10 448
<b>Sijoitustoiminnan nettotuotot kirjanpidossa</b>	<b>-1 151</b>	<b>54 081</b>
<b>Arvostuserojen muutos <sup>3)</sup></b>	<b>-36 723</b>	<b>49 499</b>
Osakkeet ja osuudet	-41 709	49 410
Joukkovelkakirjalainat	389	-1 575
Kiinteistösijoitukset	9 765	1 664
Muut sijoitukset	-5 168	
<b>Sijoitustoiminnan nettotuotto käyvin arvoin</b>	<b>-37 874</b>	<b>103 580</b>
<b>Vastuuvelan tuottovaatimus</b>	<b>10 177</b>	<b>-47 176</b>
<b>Sijoitustoiminnan kirjanpidollinen tulos</b>	<b>-11 328</b>	<b>6 905</b>
<b>Sijoitustoiminnan tulos käyvin arvoin</b>	<b>-48 051</b>	<b>56 404</b>

1) Sisältää sellaiset tuloslaskelman korkoerät,

joita ei kirjata sijoitustoiminnan tuottoihin

2) Myyntivoitot ja tappiot sekä muut kirjanpidon arvonmuutokset

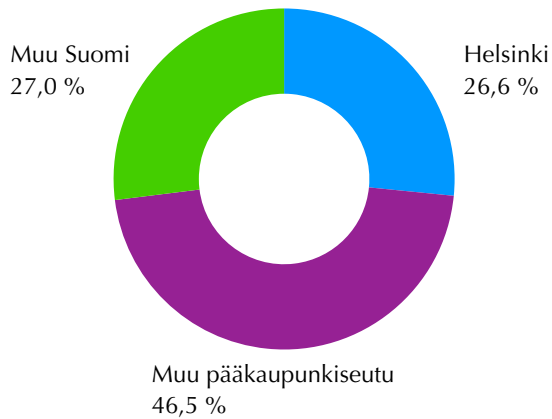
3) Taseen ulkopuoliset arvonmuutokset



## KIINTEISTÖKANTA ALUEITTAIN

31.12.2022

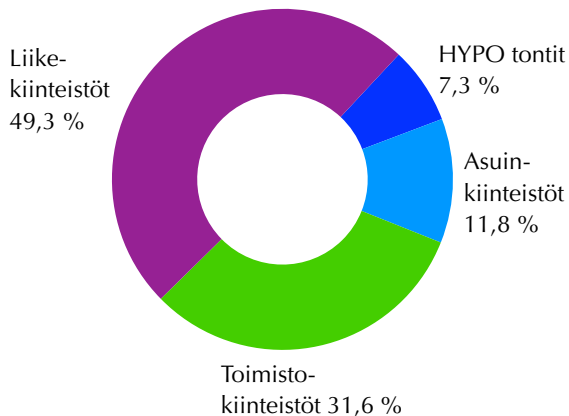
Suorat omistukset yhteensä 77,9 milj. €



## KIINTEISTÖKANTA KÄYTTÖTARKOITUKSITTAIN

31.12.2022

Suorat omistukset yhteensä 77,9 milj. €



## Kiinteistöt

Eläkekassan suorat kiinteistösijoitukset ja sijoitukset HYPO-konseptin mukaisiin asuntontteihin tuottivat 2,8 (16,5) prosenttia vuonna 2022.

Asuntojen vuokraustilanne pysyi hyvänä. Suorien kiinteistösijoitusten tuottoa laskivat vuoden lopussa kiinteistökohteiden arvoihin tehdyt arvonalennukset sekä vuoden aikana käynnissä olleet kolme uudisrakennushanketta.

Toimisto- ja liiketilojen käyttöaste säilyi markkina-tilanteeseen nähden yhä hyvänä, sillä ainoastaan yksittäisiä liike- ja toimistotiloja oli tyhjänä.

Sijoitukset kiinteistörahastoihin tuottivat 14,4 (10,8) prosenttia. Rahastojen kohdekohtaisten arvostusten elpyminen koronakriisin jälkeen kertoo osaltaan siitä, kuinka kiinteistömarkkina pysyi vilkkaana suurimman osan vuotta 2022. Loppuvuodesta oli havaittavissa selkeää markkinan hiljenty mistä ja vuodenvaihteen tilanteessa kiinteistöjen transaktiomarkkina oli lähes pysähtyneessä tilassa.

Vuonna 2022 valmistui Kiinteistö Oy Oulun Alasintie 10 lisärakennushanke, joka saatiin vuokrattua lähes täyteen heti kohteen valmistuttua. Pasilaan valmistui Kiinteistö Oy Helsingin Pieni Paja, jossa on pitkäaikaiset vuokrasopimukset TV-tuotantoyhtiön ja ATK-konesalitoimijan kanssa. Molemmat uudisrakennuskohteet ovat osaomisteisia JV-sijoituksia (joint venture), joissa hyödynnetään velkavipua.

Kiinteistösijoitusten osuus sijoitussalkusta oli vuoden lopussa 25,7 (20,9) prosenttia ja tuotto oli 9,3 (13,9) prosenttia.

Suorien kiinteistösijoitusten osuus kiinteistöallokaatiosta oli 42,2 (44,1) prosenttia ja listaamattomien kiinteistörahastojen 57,8 (55,9) prosenttia. HYPO-konseptin mukaisiin vuokrattaviin asuinkerrostalontteihin ja samalla periaatteella toimivaan Suomen Osatontti Ky -rahastoihin sekä Suomen Asunnot ja Tontit Ky -rahastoon tehtyjen sijoitusten osuus säilyi yhä merkittävänä eli 19,1 (19,8) prosenttia eläkekassan koko kiinteistöomaisuudesta.

## Lainat

Lainoja oli toimintavuoden päättyessä seitsemän kappaletta yhteensä 13,0 (5,0) miljoonaa euroa. Lainat ovat muita lainoja mistä osa koostuu yhteistyökumppaneille myönnetystä pääomalainoista ja osa on myönnetty eläkekassan osaomistamille kiinteistörahastoille ja rakenteilla olevalle kiinteistösaakeyhtiöille.

## Korkosijoitukset

Korkosijoitusten osuus koko sijoitusomaisuudesta oli vuoden lopussa 23,2 (17,0) prosenttia jakaantuen siten, että lainasaamisten osuus oli 0,7 (0,7), joukkovelkakirjalainojen 17,3 (13,2) ja muiden rahoitusmarkkinavälineiden ja talletusten osuus oli 5,2 (3,1) prosenttia. Joukkovelkakirjasijoitusten tuotto oli -1,9 (2,3), ja lainasaamisten 6,7 (6,4) prosenttia.

## Osakesijoitukset

Osakesijoitusten osuus sijoitussalkussa oli vuoden lopussa 47,7 (57,5) prosenttia.

Noteerattujen sijoitusten osuus osakesalkusta oli 28,7 (34,6), pääomasijoitusten 17,2 (21,2) ja noteeraamattomien osakkeiden 1,8 (1,7) prosenttia. Noteerattujen osakkeiden tuotto oli -20,8 (19,7) prosenttia. Pääomasijoitusten tuotto oli 7,1 (27,8) prosenttia. Noteeraamattomien osakesijoitusten tuotto oli -2,9 (-0,3) prosenttia.

## Muut sijoitukset

Muihin sijoituksiin on luettu absoluuttisen tuoton rahastosijoitukset ja hyödykesijoitukset. Absoluuttisten sijoitusten osuus sijoitussalkusta oli 3,4 (4,5) prosenttia ja tuotto oli -13,0 (5,8). Hyödykesijoituksia ei vuoden vaihteessa ollut.

## VAKAVARAISUUS

### Vastuuelvelän tuottovaatimus

Eläkelaitoksen vastuuelvelle on asetettu tuottovaatimus, mikä koostuu kolmesta osasta; rahastokorosta, eläkevastuun täydennyskertoimesta ja osaketuottokertoimen perusteella lasketusta osasta. Rahastokorko on kolme prosenttia. Täydennyskerroin perustuu eläkelaitosten keskimääräiseen vakavaraisuuteen. Mitä korkeampi on vakavaraisuus, sitä korkeampi on tuottovaatimus. Osaketuottokertoimen perusteella määräytyvä tuottovaatimus puolestaan perustuu siihen tuottoon, jonka eläkelaitokset keskimäärin saavat noteerattuihin osakkeisiin tekemistään sijoituksista. Jos osaketuotto on negatiivinen, tuottovaatimus laskee ja jos positiivinen, tuottovaatimus nousee.

Eläketurvakeskuksen määrittelemä eläkevarojen tuotto-oletus on reaalisesti 2,5 % vuodessa vuoteen 2028 asti, jonka jälkeen se on 3,5 % vuodessa. Tuotto-oletus johdetaan eri sijoituskohteiden tuotto-oletuksista ja niiden osuuksista sijoitussalkussa. Seuraaville kahdeksalle vuodelle

käytetään matalampaa tuotto-oletusta ennen kaikkea poikkeuksellisen matalan korkotason vuoksi.

### Tuottovaatimuksen muodostuminen:

	2022	2021
Rahastokorko	3,00 %	3,00 %
Täydennyskerroin	1,87 %	0,48 %
Osaketuottokerroin	-3,13 %	0,84 %
<b>Yhteensä</b>	<b>1,74 %</b>	<b>4,32 %</b>

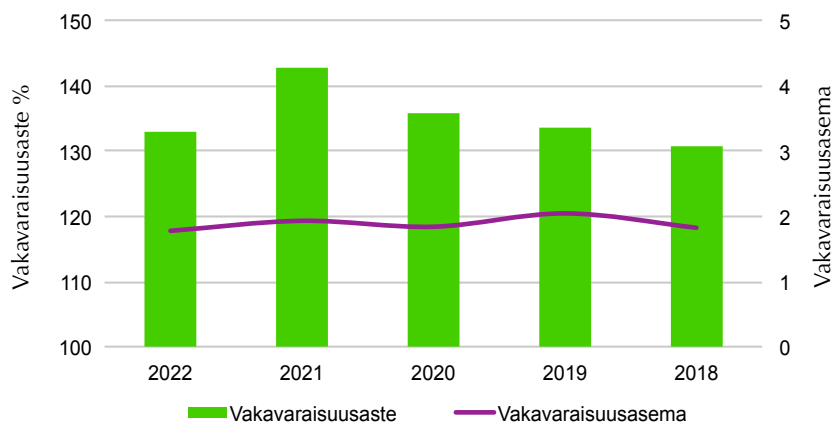
Eläkekassan hallitus vahvistaa vuosittain eläkekassan sijoitusallokaation siten, että tuotto-odotus on mahdollisimman korkea hallituksen asettaman riskitason puitteissa. Riskitaso riippuu eläkekassan vakavaraisuudesta. Hyvä sijoitustuotto edellyttää aina hallittua riskinottoa. Tuottotavoite asetetaan taloussuhdanne huomioiden riittävästi vähimmäistavoitteen yläpuolelle eläkekassan kilpailukyvyyn säilyttämiseksi. Tavoitteena on keskimääräistä vakuutusyhtiötä parempi tuotto, jotta vakuutusmaksutaso voidaan pitää keskipitkällä tähtäimellä kilpailijoita alempana. Maksutasoon vaikuttaa merkittävästi myös työkyvyttömyysriski, jonka hallinnassa on apteekki-alalla onnistuttu hyvin.

### Vakavaraisuusaste

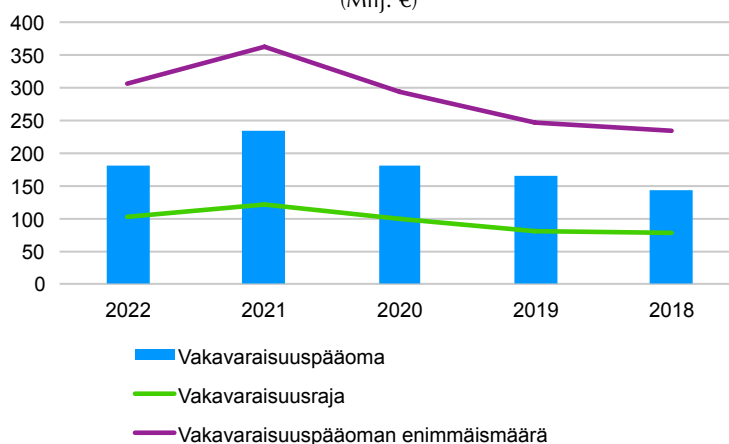
Vakavaraisuusaste vuoden lopussa oli 133,1 (142,9) prosenttia. Vakavaraisuuspääoma oli 1,78 (1,93) kertainen verrattuna riskijakauman edellyttämään vakavaraisuusrajaan. Vakavaraisuuspääoma oli yhteensä 181,6 (233,3) miljoonaa euroa, josta lisävakuutusvastuuta oli 69,7 (84,7), positiiviset arvostuserot 103,8 (140,5) miljoonaa euroa ja omaa pääomaa 8,1 (8,1) miljoonaa euroa. Lisävakuutusvastuuta on purettu 15,0 (kartutettu 2,9) miljoonaa euroa. Lisävakuutusvastuu toimii sijoitustoiminnan riskipuskurina siten, että hyvinä vuosina sitä pyritään kasvattamaan ja huonoina vuosina sitä voidaan purkaa sijoitustoiminnan tappioiden peittämiseen. Lisämaksuvelvollisuuteen perustuvaa erää ei ole otettu käyttöön. Vakavaraisuuspääoma kokonaisuutena on tarkoitettu vakuutus- ja sijoitustoiminnan riskien kantamiseen.

Toisena sijoitustoiminnan puskurina toimii osaketuottosidonnainen lisävakuutusvastuu, mikä puskuroi osittain osaketuottojen vaihtelua ja on sidottu eläkelaitosten keskimääräiseen noteerattujen osakkeiden tuottoon. Vuoden 2018 alussa sen painoa kasvatettiin 15 prosentista 20 prosenttiin. Muutoksen seurauksena osakekurssien vaihtelun vaikutus vastuuelvelle kasvaa.

### VAKAVARAISUUSASTE JA -ASEMA (%)



### VAKAVARAISUUSPÄÄOMA JA -RAJAT (Milj. €)



## TULEVAISUUDEN NÄKYMÄT

Taloudelliseen toimintaympäristöön kohdistuu riskejä edellisvuoden tapaan ja näkymä tulevaan on osin sumuinen. Lähiaikojen taloudellisen kehityksen ennusteet ovat maltillisia ja sijoitusmarkkinoilla seuranta kohdistuu etenkin keskuspankkien toimiin inflaation hillitsemisessä ja taantumariskin todennäköisyyteen. Korkotasoa on noussut merkittävästi viime vuodesta ja se yhdessä kasvaneen velkaantumisen kanssa vaikuttaa monin tavoin yhteiskuntiin ja rahoitusmarkkinoiden vakauteen. Finanssipolitiikan kestävyttä, kansainvälistä yhteistyötä ja rakentavan sopimisen kulttuuria tullaan testaamaan jatkossakin etenkin turvallisuus- ja energiapolitiikan osalta.

Eläkekassa on vahvan vakavaraisuuden omaava eläkevakuuttaja, jonka ennakoiva riskienhallinta ja ammattitaitoinen henkilöstö osaltaan varmistavat vakuutetuille laadukkaan eläketurvan ja hyvät edellytykset tuottoisalle kehitykselle myös jatkossa.

Tilikauden päättymisen jälkeen eläkekassan toimintaympäristössä ei ole tapahtunut olennaisia muutoksia. Korkojen nousu on jatkunut, mutta maltillisempaan kuin viime vuonna. Osakekurssit ovat nousseet vuodenvaihteesta lähtien ja eläkekassan sijoitustoiminnan tuoton ennakoidaan olevan positiivinen vuonna 2023. Suhteellinen vakavaraisuus on pysynyt vahvana verrattuna alan muihin toimijoihin.

# Talouskatsaus 2022

## TILINPÄÄTÖSKÄSITTEITÄ

**Arvostusero** on omaisuuden käyvän arvon ja kirjanpitoarvon välinen ero.

**Kokonaishoitokulut** sisältävät tuloslaskelmalla olevat hoitokulut ja sijoitustoiminnan hoitokulut.

**Korvausvastuu** on jo sattuneista eläketapauksista tulevaisuudessa maksettavaksi tulevien menojen tilinpäätökseen kirjattu arvio.

**Liikevaihto** on vakuutusmaksutulo lisättynä sijoitustoiminnan nettotuotolla ja muilla tuotoilla.

**Lisävakuutusvastuu** on vakavaraisuuspääomaan luettava vastuuelan osa, jolla tasoitetaan sijoitusten arvojen vaihtelujen vaikutuksia.

**Osaketuottosidonnainen lisävakuutusvastuu** on järjestelmän kollektiivinen puskurirahasto, jolla varaudutaan lisääntyneeseen sijoitusriskiin ja josta sovittu ylärajan ylittävä osa siirretään vanhuuseläkevastuuihin. Osaketuottosidonnaisen lisävakuutusvastuun määrä riippuu osakesijoitusten keskimääräisestä tuotosta.

**Sijoitustoiminnan tulos** käyvin arvoin saadaan, kun sijoitustoiminnan nettotuotoista ja arvostuserojen muutoksesta vähennetään vastuuelan tuottovaatimus.

**Vakavaraisuuspääoma** koostuu omasta pääomasta, positiivisista arvostuseroista ja lisävakuutusvastuusta. Vakavaraisuuspääomalla tasataan sijoitustoiminnan riskejä.

**Vakavaraisuusraja** lasketaan sijoitusten ja vakuutustoiminnan riskien perusteella. Laskennassa huomioidaan kaikki yksittäisiin sijoituksiin kohdistuvat riskit sekä riskien hajauttamisesta saatava hajautushyöty. Vakavaraisuusraja lasketaan prosenttina vakavaraisuusrajan laskennassa käytetystä vastuuelasta.

**Vakuutusmaksuvastuu** on tulevaisuudessa odotettavissa olevista eläketapauksista aiheutuvien menojen laskennallinen pääoma-arvo vähennettynä odotettavissa olevien tulojen pääoma-arvolla. Vakuutusmaksuvastuuseen sisältyy myös lisävakuutusvastuu. Vuodesta 2007 alkaen vakuutusmaksuvastuuseen on sisällynyt osaketuottosidonnainen lisävakuutusvastuu.

**Vakuutustekninen vastuuelka** jakautuu vakuutusmaksuvastuuseen ja korvausvastuuseen. Vastuuelka on laskettu sosiaali- ja terveysministeriön vahvistamien laskuperusteiden mukaisesti.

**Vastuunjakokorvaukset** määrittelevät eläkekassan osuuden yhteisesti kustannettavista eläkkeistä.

**Vastuuelan tuottovaatimus** on taseen vastattavissa olevalle vastuuelalle asetettu tuottovaatimus, joka muodostuu eläkevastuun laskemisessa käytettävästä rahastokorosta, eläkevastuun täydennyskertoimesta ja osaketuottokertoimesta.

## TASE

(1000 €)	31.12.2022	31.12.2021
<b>VASTAAVAA</b>		
<b>Aineettomat hyödykkeet</b>		
Muut pitkävaikutteiset menot		
Ohjelmistot	625	97
Huoneistojen perusparannusmenot	72	89
Muut pitkävaikutteiset menot yhteensä	697	186
Aineettomat hyödykkeet yhteensä	697	186
<b>Sijoitukset</b>		
Kiinteistösjoitukset		
Kiinteistöt ja kiinteistöosakkeet ja -rahastot	76 991	66 129
Lainasaamiset omilta kiinteistöyrityksiltä	8 000	12 000
Kiinteistösjoitukset yhteensä	84 991	78 129
Muut sijoitukset		
Osakkeet ja osuudet	478 735	508 732
Rahoitusmarkkinavälineet	8 805	13 334
Muut lainasaamiset	5 006	4 988
Talletukset	3 038	3 037
Muut sijoitukset yhteensä	495 583	530 092
Sijoitukset yhteensä	580 574	608 221
<b>Saamiset</b>		
Muut saamiset	439	220
<b>Muu omaisuus</b>		
Aineelliset hyödykkeet		
Koneet ja kalusto	73	98
Muut aineelliset hyödykkeet	1 162	1 162
Rahat ja pankkisaamiset	5 127	5 140
Muu omaisuus	28 100	15 148
Muu omaisuus yhteensä	34 462	21 548
Siirtosaamiset	14 969	12 670
<b>VASTAAVAA YHTEENSÄ</b>	<b>631 141</b>	<b>642 844</b>
<b>VASTATTAVAA</b>		
<b>Oma pääoma</b>		
Vararahasto	1 623	1 623
Edellisten tilikausien ylijäämä (alijäämä)	6 480	6 480
Tilikauden ylijäämä (alijäämä)	0	0
Oma pääoma yhteensä	8 103	8 103
<b>Vakuutustekninen vastuovelka</b>		
Lakisääteiset eläkkeet		
Vakuutusmaksuvastuu	264 138	290 870
Korvausvastuu	284 387	252 909
Lisävakuutusvastuu	69 678	84 674
Lakisääteisten eläkkeiden vastuovelka yhteensä	618 203	628 453
Vakuutustekninen vastuovelka yhteensä	618 203	628 453
<b>Velat</b>		
Muut velat	3 950	3 987
Siirtovelat	885	2 301
<b>VASTATTAVAA YHTEENSÄ</b>	<b>631 141</b>	<b>642 844</b>



## TULOSLASKELMA

(1000 €)	31.12.2022	31.12.2021
<b>VAKUUTUSTEKNINEN LASKELMA</b>		
Vakuutusmaksutulo		
Lakisääteisten eläkkeiden kannatusmaksut	74 273	72 741
Vakuutusmaksutulo yhteensä	74 273	72 741
Sijoitustoiminnan tuotot	39 887	62 995
Korvauskulut		
Lakisääteisten eläkkeiden maksetut korvaukset	-80 352	-81 194
Lakisääteisten eläkkeiden korvausvastuun muutos	-31 477	-8 178
Korvauskulut yhteensä	-111 830	-89 372
Vakuutusmaksuvastuun muutos		
Lakisääteiset eläkkeet	41 728	-34 848
Vakuutusmaksuvastuun muutos yhteensä	41 728	-34 848
Hoitokulut	-3 020	-2 603
Sijoitustoiminnan kulut	-41 038	-8 913
<b>Vakuutustekninen tulos</b>	<b>0</b>	<b>0</b>
<b>MUU KUIN VAKUUTUSTEKNINEN LASKELMA</b>		
Muut kulut	0	0
Ylijäämä (alijäämä) varsinaisesta toiminnasta	0	0
Tuloverot		
Tilikauden ja aikaisempien tilikausien verot	0	0
	0	0
<b>Tilikauden ylijäämä (alijäämä)</b>	<b>0</b>	<b>0</b>

## TULOSLASKELMAN LIITETIEDOT

(1000 €)	31.12.2022	31.12.2021
<b>Lakisääteisten eläkkeiden vakuutusmaksutulo</b>		
TyEL:n mukainen		
Työntekijän osuus	17 788	17 413
Työnantajan osuus	39 790	38 372
TyEL:n mukainen yhteensä	57 578	55 786
YEL:n mukainen	16 694	16 955
<b>Yhteensä</b>	<b>74 273</b>	<b>72 741</b>
<b>Vakuutusmaksuvastuun muutos</b>		
Lakisääteiset eläkkeet		
TyEL	41 725	-34 879
YEL	28	32
<b>Yhteensä</b>	<b>41 728</b>	<b>-34 848</b>
<b>Korvauskulut</b>		
<b>Lakisääteiset eläkkeet</b>		
Maksetut eläkkeet		
TyEL	-70 334	-68 233
YEL	-37 572	-34 986
Maksetut eläkkeet yhteensä	-107 906	-103 218
Vastuunjakokorvaukset		
TyEL	15 730	11 709
YEL	20 475	16 908
Vastuunjakokorvaukset yhteensä	36 205	28 617
Osuus työttömyysvakuutusrahaston vakuutusmaksusta ja palkattomien aikojen perusteelle karttuneiden eläkeosien kustannustenjaosta	1 251	1 831
VEKL:n valtion korvaus	47	38
YEL:n valtion osuus	-9 508	-8 055
	-8 210	-6 186
Muut korvaukset	-399	-351
Työkyvyn ylläpitotoiminnon hoitokulut	-43	-55
<b>Lakisääteiset eläkkeet yhteensä</b>	<b>-80 352</b>	<b>-81 194</b>
<b>Korvauskulut yhteensä (maksetut korvaukset)</b>	<b>-80 352</b>	<b>-81 194</b>
<b>Hoitokulut</b>		
Palkat ja palkkiot		
Hallituksen jäsenten palkat ja palkkiot	-50	-52
Muut palkat	-761	-635
Yhteensä	-812	-686
Eläkekulut	-119	-101
Muut henkilösivukulut	-128	-74
Lakisääteiset maksut	-137	-145
IT-kustannukset	-992	-1 037
Muut hoitokulut	-832	-559
<b>Yhteensä</b>	<b>-3 020</b>	<b>-2 603</b>

(1000 €)	31.12.2022	31.12.2021
<b>Lakisääteiset maksut</b>		
ETK :n kustannusosuus	-110	-118
Oikeushallintomaksu	-12	-12
Finanssivalvonnan valvontamaksu	-16	-15
Muut erät	0	0
<b>Yhteensä</b>	<b>-137</b>	<b>-145</b>
<b>Tilintarkastajan palkkiot</b>		
Tilintarkastuspalkkiot	-21	-13
Muut palkkiot	-23	0
<b>Yhteensä</b>	<b>-44</b>	<b>-13</b>

## TILINPÄÄTÖKSEN LAATIMISPERIAATTEET

### Konsernitilinpäätös

Eläkekassa muodostaa omistamiensa asunto- ja kiinteistöyhtiöiden kanssa kirjanpitolain tarkoittaman konsernin. Eläkekassan omistamilla asunto- ja kiinteistöyhtiöillä ei ole konsernin ulkopuolista velkaa. Konsernitilinpäätöstä ei ole laadittu, koska Eläkekassa ei harjoita kirjanpitolain tarkoittamaa liiketoimintaa eivätkä kiinteistöyhtiöt ole yksittäin tai yhteisvaikutukseltaan olennaisia oikean ja riittävän kuvan saamiseksi Eläkekassasta.

### Arvostusperiaatteet

Kiinteistösisjoitukset on kirjattu hankintahintaan tai sitä alempaan käypään arvoon tai kaupan esisopimuksessa sovittuun kauppahintaan. Kiinteistöjen ja kiinteistöosakkeiden käyvät arvot on määritelty kohteittain Finanssivalvonnan edellyttämällä tavalla perustuen kassan omien asiantuntijoiden sekä ulkopuolisten asiantuntijoiden lausuntoihin. Aikaisemmin tehdyt arvonalennukset palautetaan tulosvaikutteisesti hankintamenoon, jos niiden arvo on pysyvästi alkuperäistä hankintamenoa suurempi. Kiinteistösisjoitusten käypä arvo arvioidaan vuosittain ja vuoden 2021 tilinpäätöksessä ei ole tehty arvonalennuksia eikä arvonnkorotuksia.

Osakkeet ja osuudet on kirjattu taseessa hankintamenoon tai sitä alempaan käypään arvoon. Osakkeista ja osuuksista aikaisemmin tehdyt

arvonalennukset on palautettu tulosvaikutteisesti hankintamenoon käyvän arvon nousua vastaavalta osalta, kuitenkin niin, ettei alkuperäinen hankintahinta ole ylittynyt. Noteerattujen arvopapereiden käypinä arvoina on käytetty tilinpäätöspäivän viimeistä saatavilla olevaa ostokurssia. Sijoitusrahasto-osuuksien käypänä arvona on käytetty viimeisintä saatavissa ollutta hallinnointiyhtiön laskemaa rahasto-osuuden arvoa tai sen puuttuessa hankintamenoa. Muiden osakkeiden ja osuuksien käypänä arvona on käytetty hankintahintaa tai todennäköistä käypää arvoa. Sijoitusarvopapereiden myyntivoittojen ja -tappioiden laskennassa on käytetty keskihintamenetelmää.

Rahoitusmarkkinavälineet on kirjattu taseeseen hankintameno tai tätä alemman todennäköisen arvon määräisenä, jota on oikaistu hankintameno ja nimellisarvon erotuksen jaksotuksella. Jaksotus on kirjattu korkotuottojen vähennykseksi tai lisäykseksi rahoitusmarkkinavälineen juoksuajana. Hankintamenoon kirjattu jaksotusten määrä on ilmoitettu taseen liitetiedoissa. Korkotason vaihtelusta johtuvat arvomuutokset on huomioitu.

Vakuutusmaksusaamiset, lainasaamiset, muut saamiset ja talletukset on arvostettu nimellisarvoon tai sitä alempaan todennäköiseen arvoon.



Hallituksen jäsenet vasemmalta alkaen:  
Risto Holma, Anna Schoultz, Tommi Saarelainen, Riitta Uusi-Esko ja (varajäsen) Antti Kataja

## TILINPÄÄTÖKSEN JA TOIMINTAKERTOMUKSEN ALLEKIRJOITUKSET

Helsinki 20. maaliskuuta 2023

**Tommi Saarelainen**  
Hallituksen puheenjohtaja

**Riitta Uusi-Esko**

**Risto Holma**

**Antti Kataja**

**Anna Schoultz**

**Hannu Hokka**  
Toimitusjohtaja

## TILINPÄÄTÖSMERKINTÄ

Suoritetusta tilintarkastuksesta on tänään annettu kertomus.

Helsinki 30. maaliskuuta 2023

**PricewaterhouseCoopers Oy**  
Tilintarkastusyhteisö

**Martin Grandell**  
KHT

# Tilintarkastuskertomus

## TILINPÄÄTÖKSEN TILINTARKASTUS

### Lausunto

Lausuntonamme esitämme, että tilinpäätös antaa oikean ja riittävän kuvan eläkekassan toiminnan tuloksesta ja taloudellisesta asemasta Suomessa voimassa olevien tilinpäätöksen laatimista koskevien säännösten mukaisesti ja täyttää lakisääteiset vaatimukset.

### Tilintarkastuksen kohde

Olemme tilintarkastaneet Apteekkien Eläkekassan (Y-tunnus 0116361-0) tilinpäätöksen tilikaudelta 1.1.–31.12.2022. Tilinpäätös sisältää taseen, tuloslaskelman, rahoituslaskelman ja liitetiedot.

### Lausunnon perustelut

Olemme suorittaneet tilintarkastuksen Suomessa noudatettavan hyvän tilintarkastustavan mukaisesti. Hyvän tilintarkastustavan mukaisia velvollisuuksiamme kuvataan tarkemmin kohdassa Tilintarkastajan velvollisuudet tilinpäätöksen tilintarkastuksessa.

Käsityksemme mukaan olemme hankkineet lausuntonemme perustaksi tarpeellisen määrän tarkoitukseen soveltuvaa tilintarkastusevidenssiä.

### Riippumattomuus

Olemme riippumattomia eläkekassasta niiden Suomessa noudatettavien eettisten vaatimusten mukaisesti, jotka koskevat suorittamaamme tilintarkastusta ja olemme täyttäneet muut näiden vaatimusten mukaiset eettiset velvollisuutemme.

### Tilinpäätöstä koskevat hallituksen ja toimitusjohtajan velvollisuudet

Hallitus ja toimitusjohtaja vastaavat tilinpäätöksen laatimisesta siten, että se antaa oikean ja riittävän kuvan Suomessa voimassa olevien tilinpäätöksen laatimista koskevien säännösten mukaisesti ja täyttää lakisääteiset vaatimukset. Hallitus ja toimitusjohtaja vastaavat myös sellaisesta sisäisestä valvonnasta, jonka ne katsovat tarpeelliseksi voidakseen laatia tilinpäätöksen, jossa ei ole väärinkäytöksestä tai virheestä johtuvaa olennaista virheellisyyttä.

Hallitus ja toimitusjohtaja ovat tilinpäätöstä laatiessaan velvollisia arvioimaan eläkelaitoksen kykyä jatkaa toimintaansa ja soveltuviissa tapauksissa esittämään seikat, jotka liittyvät toiminnan jatkuvuuteen ja siihen, että tilinpäätös on laadittu toiminnan jatkuvuuteen perustuen. Tilinpäätös laaditaan toiminnan jatkuvuuteen perustuen, paitsi jos eläkekassa aiotaan purkaa tai sen toiminta lakkauttaa tai ei ole muuta realistista vaihtoehtoa kuin tehdä niin.

### Tilintarkastajan velvollisuudet tilinpäätöksen tilintarkastuksessa

Tavoitteenamme on hankkia kohtuullinen varmuus siitä, onko tilinpäätöksessä kokonaisuutena väärinkäytöksestä tai virheestä johtuvaa olennaista virheellisyyttä, sekä antaa tilintarkastuskertomus, joka sisältää lausuntonamme. Kohtuullinen varmuus on korkea varmuustaso, mutta se ei ole tae siitä, että olennainen virheellisyys aina havaitaan hyvän tilintarkastustavan mukaisesti suoritettavassa tilintarkastuksessa. Virheellisyyksiä voi aiheutua väärinkäytöksestä tai virheestä, ja niiden katsotaan olevan olennaisia, jos niiden yksin tai yhdessä voisi kohtuudella odottaa vaikuttavan taloudellisiin päätöksiin, joita käyttäjät tekevät tilinpäätöksen perusteella.

Hyvän tilintarkastustavan mukaiseen tilintarkastukseen kuuluu, että käytämme ammatillista harkintaa ja säilytämme ammatillisen skeptisyyden koko tilintarkastuksen ajan. Lisäksi:

- tunnistamme ja arvioimme väärinkäytöksestä tai virheestä johtuvat tilinpäätöksen olennaisen virheellisyyden riskit, suunnittelemme ja suoritamme näihin riskeihin vastaavia tilintarkastustoimenpiteitä ja hankimme lausuntonemme perustaksi tarpeellisen määrän tarkoitukseen soveltuvaa tilintarkastusevidenssiä. Riski siitä, että väärinkäytöksestä johtuva olennainen virheellisyys jää havaitsematta, on suurempi kuin riski siitä, että virheestä johtuva olennainen virheellisyys jää havaitsematta, sillä väärinkäytökseen voi liittyä yhteistoimintaa, väärentämistä, tietojen tahallista esittämättä jättämistä tai virheellisten tietojen esittämistä taikka sisäisen valvonnan sivuuttamista.



- muodostamme käsityksen tilintarkastuksen kannalta relevantista sisäisestä valvonnasta pystyäksemme suunnittelemaan olosuhteisiin nähden asianmukaiset tilintarkastustoimenpiteet mutta emme siinä tarkoituksessa, että pystyisimme antamaan lausunnon eläkekassan sisäisen valvonnan tehokkuudesta.

- arvioimme sovellettujen tilinpäätöksen laatimisperiaatteiden asianmukaisuutta sekä johdon tekemien kirjanpidollisten arvioiden ja niistä esitettävien tietojen kohtuullisuutta.

- teemme johtopäätöksen siitä, onko hallituksen ja toimitusjohtajan ollut asianmukaista laatia tilinpäätös perustuen oletukseen toiminnan jatkuvuudesta, ja teemme hankkimamme tilintarkastusevidenssin perusteella johtopäätöksen siitä, esiintyykö sellaista tapahtumiin tai olosuhteisiin liittyvää olennaista epävarmuutta, joka voi antaa merkittävää aihetta epäillä eläkekassan kykyä jatkaa toimintaansa. Jos johtopäätöksemme on, että olennaista epävarmuutta esiintyy, meidän täytyy kiinnittää tilintarkastuskertomuksessamme lukijan huomiota epävarmuutta koskeviin tilinpäätöksessä esitettäviin tietoihin tai, jos epävarmuutta koskevat tiedot eivät ole riittäviä, mukauttaa lausuntomme. Johtopäätöksemme perustuvat tilintarkastuskertomuksen antamispäivään mennessä hankittuun tilintarkastusevidenssiin. Vastaiset tapahtumat tai olosuhteet voivat kuitenkin johtaa siihen, ettei eläkekassa pysty jatkamaan toimintaansa.

- arvioimme tilinpäätöksen, kaikki tilinpäätöksessä esitettävät tiedot mukaan lukien, yleistä esittämistä, rakennetta ja sisältöä ja sitä, kuvastaako tilinpäätös sen perustana olevia liiketoimia ja tapahtumia siten, että se antaa oikean ja riittävän kuvan.

Kommunikoimme hallintoelinten kanssa muun muassa tilintarkastuksen suunnittelusta laajuudesta ja ajoituksesta sekä merkittävistä tilintarkastushavainnoista, mukaan lukien mahdolliset sisäisen valvonnan merkittävät puutteellisuudet, jotka tunnistamme tilintarkastuksen aikana.

## MUUT RAPORTOINTIVELVOITTEET

### Muu informaatio

Hallitus ja toimitusjohtaja vastaavat muusta informaatiosta. Muu informaatio käsittää toimintakertomuksen. Tilinpäätöstä koskeva lausuntomme ei kata muuta informaatiota.

Velvollisuutenamme on lukea muu informaatio tilinpäätöksen tilintarkastuksen yhteydessä ja tätä tehdessämme arvioida, onko muu informaatio olennaisesti ristiriidassa tilinpäätöksen tai tilintarkastusta suoritettaessa hankkimamme tietämyksen kanssa tai vaikuttaako se muutoin olevan olennaisesti virheellistä. Velvollisuutenamme on lisäksi arvioida, onko toimintakertomus laadittu sen laatimiseen sovellettavien säännösten mukaisesti.

Lausuntonamme esitämme, että toimintakertomuksen ja tilinpäätöksen tiedot ovat yhdenmukaisia ja että toimintakertomus on laadittu toimintakertomuksen laatimiseen sovellettavien säännösten mukaisesti.

Jos teemme suorittamamme työn perusteella johtopäätöksen, että toimintakertomuksessa on olennainen virheellisyys, meidän on raportoitava tästä seikasta. Meillä ei ole tämän asian suhteen raportoitavaa.

Helsingissä 30.3.2023

**PricewaterhouseCoopers Oy**  
Tilintarkastusyhteisö

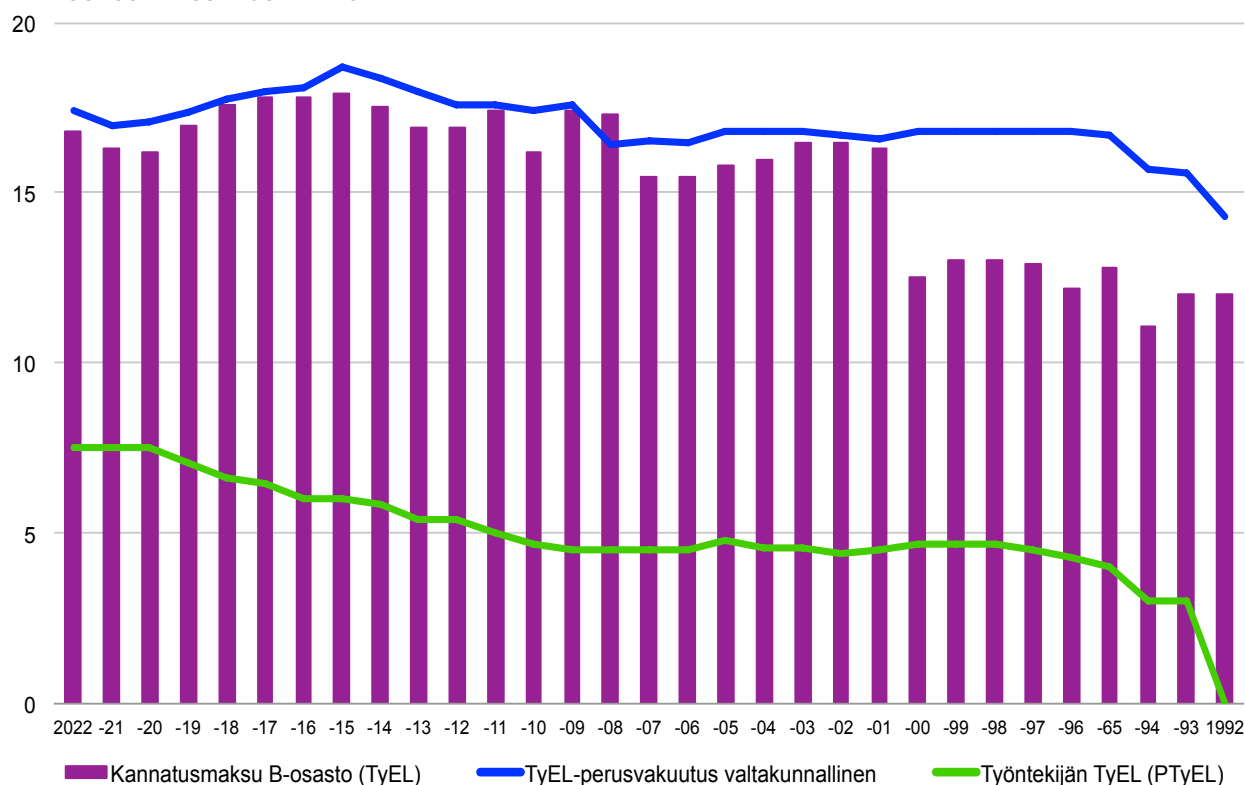
Martin Grandell  
KHT

## VERTAILULUKUJA VUOSILTA 2002-2022 JA 1992-2022

### TUOTOT, MAKSETUT ELÄKKEET JA TASE 1 000 €

Vuosi	Vakuutusmaksu- tulo	Sijoitustoiminnan nettotuotto	Tuotot yhteensä	Maksetut eläkkeet	Taseen loppusumma
<b>2022</b>	<b>74 272,8</b>	<b>-1 150,8</b>	<b>73 122,0</b>	<b>108 299,4</b>	<b>631 141,1</b>
2021	72 740,8	54 081,3	126 822,1	103 531,7	642 844,2
2020	71 994,3	22 258,2	94 252,5	101 676,5	599 985,3
2019	72 451,2	47 284,2	119 735,4	98 497,8	589 211,3
2018	71 624,3	22 378,1	94 002,4	94 566,1	551 441,7
2017	71 927,6	25 996,1	97 923,7	90 946,2	540 349,3
2016	69 269,6	26 617,7	95 887,3	87 137,3	528 546,1
2015	69 948,3	24 551,4	94 499,7	84 104,1	507 950,1
2014	68 210,6	23 103,5	91 314,0	81 743,5	488 497,8
2013	65 020,0	30 997,2	96 017,2	77 915,4	475 440,6
2012	62 667,8	30 772,0	93 439,8	73 299,6	444 739,5
2011	62 901,4	16 638,5	79 539,9	67 374,2	416 139,9
2010	58 263,3	22 169,4	80 432,7	62 871,6	400 992,3
2009	58 400,9	23 441,8	81 842,7	59 579,2	366 813,8
2008	55 144,9	-45 118,5	10 026,4	53 970,5	339 932,6
2007	49 036,9	36 367,3	85 404,2	49 919,1	380 908,7
2006	45 530,4	26 184,0	71 714,3	47 027,0	342 232,6
2005	45 066,0	23 601,5	68 667,5	44 842,1	311 922,6
2004	41 560,4	18 398,1	59 958,5	42 253,8	283 287,0
2003	40 320,3	16 877,9	57 198,2	39 892,5	261 943,1
2002	37 663,5	5 045,9	42 709,4	37 695,9	242 993,7

### VAKUUTUSMAKSUPROSENTTEJA





APTEEKKIEN ELÄKEKASSA

Kalevankatu 13, 00100 HELSINKI • [www.aekassa.fi](http://www.aekassa.fi)